



# Ceník pro inženýrské sítě

Platný od 1. dubna 2024

# Obsah

## 1. HOSPODAŘENÍ S DEŠŤOVOU VODOU

### VSAKOVACÍ A RETENČNÍ MODULY

VSAKOVACÍ TUNEL GARANTIA	6
VSAKOVACÍ BLOK GARANTIA ECOBLOC INSPECT	6
VSAKOVACÍ BLOK GARANTIA ECOBLOC MAXX	6
VSAKOVACÍ BLOK GARANTIA ECOBLOC LIGHT	6
VSAKOVACÍ BLOK GARANTIA RAINBLOC 300 COMPACT	6

### FILTRACE DEŠŤOVÉ VODY

FILTRAČNÍ GEOTEXILIE PRO VSAKOVACÍ OBJEKTY	7
ODVĚTRÁVACÍ HLAVICE	7
FILTRAČNÍ ŠACHTA DN 400 DO 500 M <sup>2</sup> ODVODŇOVANÉ PLOCHY	7
FILTRAČNÍ ŠACHTA DN 400 DRAINSTAR DO 500 M <sup>2</sup> ODVODŇOVANÉ PLOCHY	7
FILTRAČNÍ ŠACHTA DN 600 DO 1200 M <sup>2</sup> ODVODŇOVANÉ PLOCHY	7
FILTRAČNÍ ŠACHTA DN 600 DRAINSTAR DO 2000 M <sup>2</sup> ODVODŇOVANÉ PLOCHY	7
FILTRAČNÍ NÁTOKOVÁ ŠACHTA POD PŘÍTOK Z DEŠŤOVÉHO SVODU	8
FILTRAČNÍ ŠACHTA EKO DN 1000 DO 3200 M <sup>2</sup> PLOCHY	8
FILTRAČNÍ ŠACHTA MULTI DN 400 (NÁTOKOVÝ A ODTOKOVÝ MODUL)	8
FILTRAČNÍ ŠACHTA MULTI DN 600 (NÁTOKOVÝ A ODTOKOVÝ MODUL)	8
ŠKRTICÍ ŠACHTA DN 600 S REGULOVANÝM ODTOKEM DN 160	8
VARIO 800 ŠACHTA PRO ECOBLOC, VSTUP DN 600 (FILTRAČNÍ, REVIZNÍ, REGULAČNÍ)	9

### AKUMULAČNÍ NÁDRŽE GARANTIA

AKUMULAČNÍ NÁDRŽ CRISTALL	9
AKUMULAČNÍ NÁDRŽ COLUMBUS	10
AKUMULAČNÍ NÁDRŽ LI-LO PRO VYSOKOU HLADINU SPODNÍ VODY	10
AKUMULAČNÍ NÁDRŽ COLUMBUS XL A XXL	11
AKUMULAČNÍ NÁDRŽ LI-LO XL A XXL	11

### AKUMULAČNÍ NÁDRŽE 4RAIN

AKUMULAČNÍ NÁDRŽ MONO – S PE POKLOPEM A PRODLOUŽENÝM VSTUPEM	12
AKUMULAČNÍ NÁDRŽ FLAT – S PE POKLOPEM A KOPULÍ	12
AKUMULAČNÍ NÁDRŽ MODULARIS – S PE POKLOPEM A KOPULÍ	12
SPOLEČNÉ PŘÍSLUŠENSTVÍ PRO NÁDRŽE GARANTIA A 4RAIN	13
ZAHRADNÍ NÁDRŽ NA DEŠŤOVOU VODU HERKULES PRO PODZEMNÍ I NADZEMNÍ MONTÁŽ	13
SBĚRAČ DEŠŤOVÉ VODY DO SVODOVÉ TRUBKY GARANTIA SPEEDY	13

### ČERPADLA

PONORNÉ ČERPADLO DROWN PRO VYUŽÍVÁNÍ VODY NA ZAHRADĚ	14
DOMÁCÍ VODÁRNA ESSENTIAL PRO VYUŽÍVÁNÍ VODY V DOMÁCNOSTI A NA ZAHRADĚ	14
ČERPACÍ SADA RAINTRONIC PRO VYUŽÍVÁNÍ VODY V DOMÁCNOSTI A NA ZAHRADĚ	14
PŘÍSLUŠENSTVÍ K ČERPADLŮM	14

## 2. KANALIZAČNÍ ŠACHTY A ZPĚTNÉ KLAPKY

KANALIZAČNÍ DNO PRŮCHOZÍ – HLADKÉ PŘÍSLUŠENSTVÍ	18
KANALIZAČNÍ DNO SBĚRNÉ – HLADKÉ PŘÍSLUŠENSTVÍ	18
KANALIZAČNÍ ŠACHTOVÁ ROURA – HLADKÉ PŘÍSLUŠENSTVÍ	18
KANALIZAČNÍ POKLOP POCHOZÍ – PRO HLADKÉ PŘÍSLUŠENSTVÍ	18
KANALIZAČNÍ POKLOP // MŘÍŽ S TELESKOPEM – BEZ MANŽETY	18
MANŽETA K TELESKOPU	18
ZPĚTNÁ KLAPKA OTTIMA S ARETACÍ	19

## 3. VENKOVNÍ BODOVÉ ODVODNĚNÍ

GEIGER S KLAPKOU – SOUČÁSTÍ JE LAPAČ NEČISTOT A INSPEKČNÍ POKLOP	22
GEIGER S KLAPKOU – SOUČÁSTÍ JE LAPAČ NEČISTOT A INSPEKČNÍ POKLOP	22
GEIGER RSK 2000 S ODNÍMATELNÝM SIFONOVÝM UZÁVĚREM	22
REVIZNÍ ŠACHTA	22
PRODLOUŽENÍ ŠACHTY	22
RÁM ŠACHTY	22
DĚLÍTKO ŠACHTY	23
SIFON PRO ŠACHTU	23
VÍKO ŠACHTY	23
MŘÍŽ ŠACHTY	23
INSTALAČNÍ ŠACHTA VČETNĚ POKLOPU	23

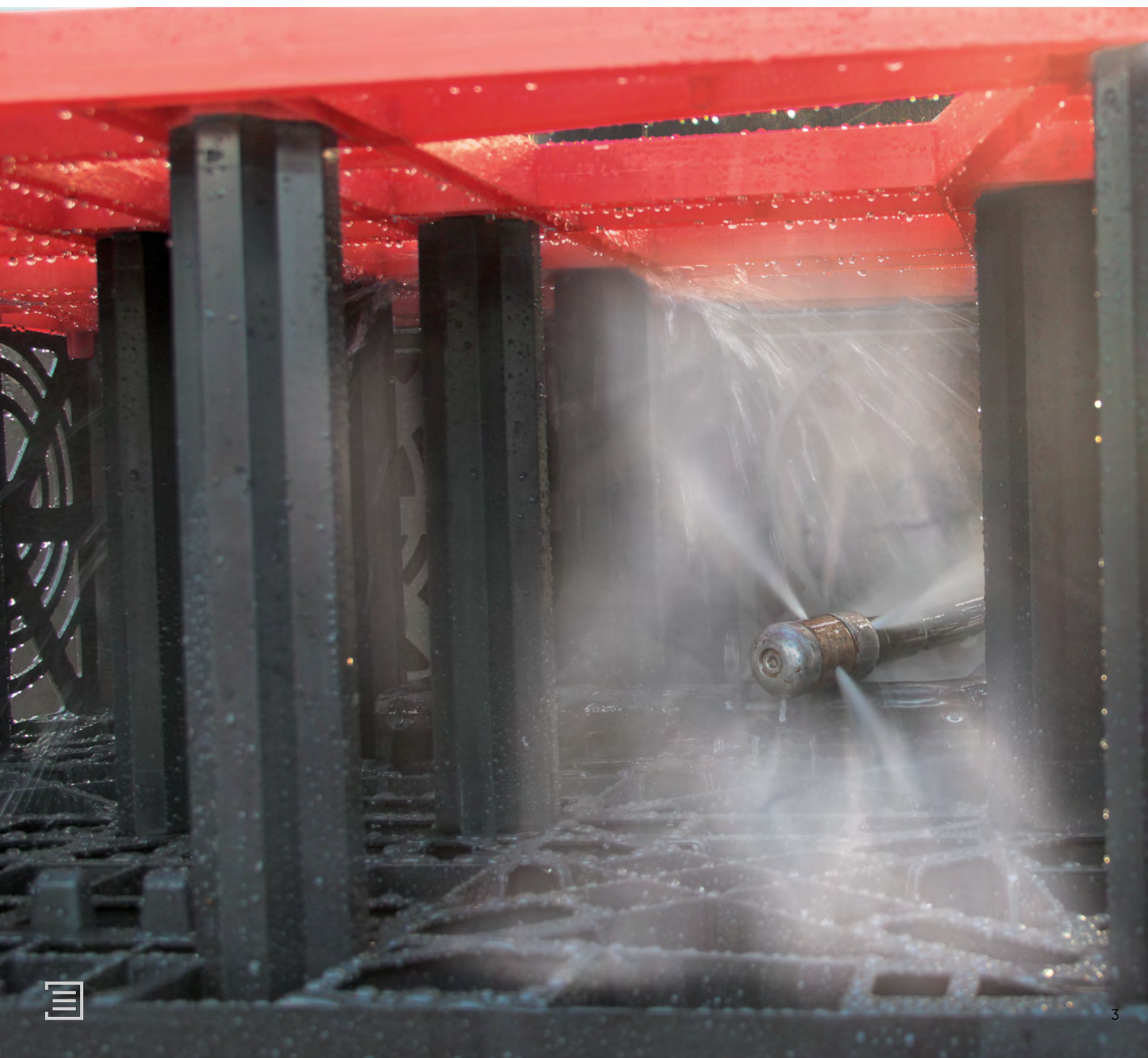




#### 4. DRENÁŽE A KABELOVÉ CHRÁNIČKY

PVC FLEXI DRENÁŽNÍ TRUBKA PERFOROVANÁ 50 M ROLE	26
PVC FLEXI DRENÁŽNÍ TRUBKA NEPERFOROVANÁ 50 M ROLE	26
DRENÁŽNÍ SPOJKA	26
DRENÁŽNÍ KOLENO 90°	26
DRENÁŽNÍ ODBOČKA 90°	26
DRENÁŽNÍ ODBOČKA 45°	26
DRENÁŽNÍ REDUKCE	27
DRENÁŽNÍ ZÁTKA	27
KABELOVÁ CHRÁNIČKA PEHD 50 M ROLE	27

VŠEOBECNÉ OBCHODNÍ PODMÍNKY	28
-----------------------------	----





# 1

## Hospodaření s dešťovou vodou



## HOSPODAŘENÍ S DEŠŤOVOU VODOU

Hospodaření s dešťovou vodou je v dnešním stavebnictví čím dál častěji řešeným tématem. U nových staveb i rekonstrukcí se investoři, projektanti i realizační společnosti setkávají s požadavky nakládat s dešťovou vodou na pozemku stavby. Tento požadavek vyplývá ze současné legislativy a je motivován především nutností zpomalit odtok dešťové vody ze zpevněných ploch do recipientů, potažmo na často přetížené čistírny odpadních vod. Motivace pro hospodaření s dešťovou vodou v podobě jejího využívání i vsakování jsou také stoupající cena pitné vody a snaha o ekologické chování.

Společnost Aliaxis Česká republika s. r. o. spolupracuje s projektanty a montážními společnostmi v tomto oboru již více než deset let a nabízí řešení jak pro vsakování a retenci srážkových vod s využitím vsakovacích bloků či tunelů, tak pro akumulaci dešťové vody v podzemních monolitických nádržích a její následné využívání.

### VSAKOVÁNÍ

Vsakování bývá v rámci nakládání se srážkovou vodou nejčastějším požadavkem stavebního úřadu. Pokud je místní podloží dostatečně propustné, lze využít široké spektrum technických řešení. Dříve bývaly hojně využívány tzv. trativody, tedy šterková lože zásobená drenážním potrubím. Dnes jsou stále více používány plošné vsakovací objekty sestavené z vsakovacích prvků. Nejpopulárnější jsou vsakovací bloky nebo vsakovací tunely. Jejich velkou výhodou je minimálně trojnásobná akumulační schopnost v porovnání se šterkem a tím pádem i třetinový výkop při zachování stejného retenčního objemu. Vsakovacímu objektu může být přirozeně předřazena akumulace s využíváním.

### RETENCE

V případě nevhodných vsakovacích podmínek podloží je nejčastějším řešením nakládání se srážkovou vodou retence. Přívalové srážky jsou zadrženy a regulovaně odpouštěny do vodního toku, nebo kanalizace. Retenční objekty mohou být nadzemní nebo podzemní. Podzemní retence mohou být řešeny pomocí vsakovacích bloků „obalených“ hydroizolací. Regulace odtoku je zajištěna v šachtě vystrojené škrticím prvkem. Akumulovanou dešťovou vodu v retenční nádrži lze také využívat jako užitkovou. V některých případech je možné provedením retenčně-vsakovacího objektu využít alespoň omezenou vsakovací schopnost podloží.

### AKUMULACE

Určitě nejperspektivnější způsob hospodaření s dešťovou vodou je její akumulace s následným využitím. K zachycení vody slouží různé nádrže. Pro celoroční provoz jsou nevhodnější nádrže podzemní. U rodinných domů se nejvíce využívají plastové nádrže monolitické konstrukce, oblíbené pro velmi snadnou montáž a prakticky neomezenou životnost. Využití je možné k závlivce zahrady, velkých úspor lze dosáhnout využitím pro splachování WC, ale i k jiným účelům, pro které je užitková voda vyhovující. Pro velké objekty je vhodnějším řešením akumulace vybudování velkého zásobníku přímo na místě pomocí tzv. bloků Garantia „obalených“ hydroizolační fólií. Takto zachycenou dešťovou vodu lze využít třeba přímo v provozu daného objektu, kde je to technologicky přípustné.

## VSAKOVACÍ A RETENČNÍ MODULY



## VSAKOVACÍ TUNEL GARANTIA

Popis	Skladem	Objednací číslo	Cena Kč/ks
vsakovací tunel – 300 l	ano	230010	1 960,-
vsakovací tunel Twin – 600 l	ano	x230010	4 120,-
zakončení – 2 ks (pro jednu řadu tunelů 300 l)	ano	231004	880,-
kontrolní závěr DN 200	ano	231005	1 940,-



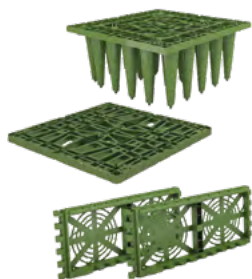
## VSAKOVACÍ BLOK GARANTIA ECOBLOC INSPECT

Součásti	Skladem	Objednací číslo	Cena Kč/ks
tělo bloku – 205 l	ano	402005	1 590,-
dno bloku – 25 l	ano	402006	620,-
zakončení bloku – 2 ks	ano	402002	400,-
spojka bloku 1 ks	ano	402026	16,-



## VSAKOVACÍ BLOK GARANTIA ECOBLOC MAXX

Součásti	Skladem	Objednací číslo	Cena Kč/ks
tělo bloku – 225 l	ano	402200	1 560,-
dno bloku – 25 l	ano	402201	600,-
zakončení bloku – 2 ks	ano	402203	390,-
spojka bloku 1 ks	ano	402026	16,-



## VSAKOVACÍ BLOK GARANTIA ECOBLOC LIGHT

Součásti	Skladem	Objednací číslo	Cena Kč/ks
tělo bloku – 225 l	ne	402300	1 420,-
dno bloku – 25 l	ne	402301	610,-
zakončení bloku – 2 ks	ne	402303	390,-
spojka bloku 1 ks	ano	402026	16,-



## VSAKOVACÍ BLOK GARANTIA RAINBLOC 300 COMPACT

Součásti	Skladem	Objednací číslo	Cena Kč/ks
tělo bloku	ano	360050	2 740,-
spojka bloku 1 ks	ano	402026	16,-



## FILTRACE DEŠŤOVÉ VODY



### FILTRAČNÍ GEOTEXILIE PRO VSAKOVACÍ OBJEKTY

g/m <sup>2</sup>	Skladem	Objednací číslo	Cena Kč/m <sup>2</sup>
200	ano	369023	42,-



### ODVĚTRÁVACÍ HLAVICE

DN	Skladem	Objednací číslo	Cena Kč/ks
100	ano	665703	390,-



### FILTRAČNÍ ŠACHTA DN 400 DO 500 m<sup>2</sup> ODVODŇOVANÉ PLOCHY

nastavitelná hloubka odtoku 600 – 1050 mm

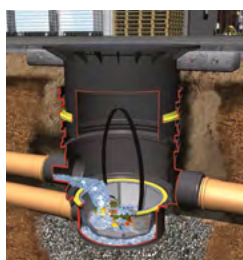
Varianta	Skladem	Objednací číslo	Cena Kč/ks
s pochozím poklopem	ano	340020	8 810,-
s pojízdným poklopem 3,5 t	ano	340021	11 190,-
prodloužení šachty 500 mm	ano	330341	3 130,-



### FILTRAČNÍ ŠACHTA DN 400 DRAINSTAR DO 500 m<sup>2</sup> ODVODŇOVANÉ PLOCHY

nastavitelná hloubka nátoku (= odtoku) 330 – 780 mm

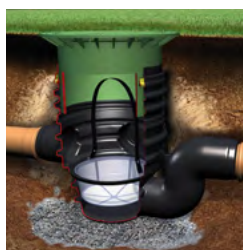
Varianta	Skladem	Objednací číslo	Cena Kč/ks
s pochozím poklopem	ano	340143	10 410,-
s pojízdným poklopem 3,5 t	ano	340144	12 510,-
prodloužení šachty 500 mm	ano	330341	3 130,-



### FILTRAČNÍ ŠACHTA DN 600 DO 1200 m<sup>2</sup> ODVODŇOVANÉ PLOCHY

nastavitelná hloubka odtoku 703 – 1270 mm

Varianta	Skladem	Objednací číslo	Cena Kč/ks
s pochozím poklopem	ne	340050	30 720,-
s pojízdným poklopem 3,5 t	ne	340051	36 780,-
prodloužení šachty 300 mm	ne	371003	5 680,-



### FILTRAČNÍ ŠACHTA DN 600 DRAINSTAR DO 2000 m<sup>2</sup> ODVODŇOVANÉ PLOCHY

nastavitelná hloubka nátoku (= odtoku) 520 – 1070 mm

Varianta	Skladem	Objednací číslo	Cena Kč/ks
s pochozím poklopem	ne	340156	37 820,-
s pojízdným poklopem 3,5 t	ne	340157	44 060,-
prodloužení šachty 300 mm	ne	371003	5 680,-



### FILTRAČNÍ NÁTOKOVÁ ŠACHTA DN 500 POD PŘÍTOK Z DEŠŤOVÉHO SVODU s odtokem DN 100 pro střechy do 175 m<sup>2</sup>

Varianta	Skladem	Objednací číslo	Cena Kč/ks
filtrální nátoková šachta	ano	340003	5 570,-



### FILTRAČNÍ ŠACHTA EKO DN 1000 DO 3200 m<sup>2</sup> ODVODŇOVANÉ PLOCHY

bez poklopu, s kalovým prostorem, určena k obetonování, výška 1400 mm; volitelné úhly, dimenze a počty nátoků a odtoků

Varianta	Skladem	Objednací číslo	Cena Kč/ks
od potrubí DN 150 do DN 300	ne	340052	35 250,-
potrubí DN 400	ne	340055	43 750,-



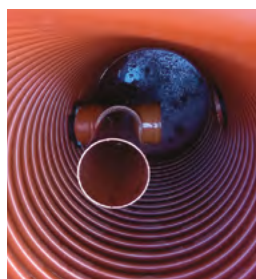
### FILTRAČNÍ ŠACHTA MULTI DN 400

Součásti	Skladem	Objednací číslo	Cena Kč/ks
šachta – hloubka 1150 – 1680 mm, nátokový odtokový modul včetně filtračního koše	ne	x340029	15 920,-
prodloužení šachty 500 mm	ne	330341	3 130,-
teleskopický poklop DN 400 PE A15	ne	340053	3 180,-
teleskopický poklop DN 400 litina B125	ne	340054	5 390,-
teleskopický poklop DN 400 litina D400	ne	340049	6 240,-



### FILTRAČNÍ ŠACHTA MULTI DN 600

Součásti	Skladem	Objednací číslo	Cena Kč/ks
šachta – hloubka 1135 – 1550 mm, nátokový odtokový modul včetně filtračního koše	ne	x340030	29 900,-
prodloužení šachty 300 mm	ne	371003	5 680,-
teleskopický poklop DN 600 PE A15	ne	371010	3 780,-
teleskopický poklop DN 600 PP B125	ne	371052	13 350,-
teleskop pro poklop BEGU DN 600	ne	371021	6 870,-
kanalizační poklop DN 600 BEGU D400 odvětráný	ne	146059	4 430,-



### ŠKRTICÍ ŠACHTA DN 600 S REGULOVANÝM ODTOKEM (QMAX NA MÍRU)

Součásti	Skladem	Objednací číslo	Cena Kč/ks
šachta; slepé dno + roura 3m + reg. prvek DN 150	ne	x340028	17 190,-
šachta; slepé dno + roura 3m + reg. prvek DN 200	ne	x340031	18 100,-
kanalizační poklop DN 600 BEGU A15	ne	146052	1 710,-
kanalizační poklop DN 600 BEGU B125 odvětráný	ne	146054	2 630,-
kanalizační poklop DN 600 BEGU D400 odvětráný	ne	146059	4 430,-





### ŠACHTA VARIO 800 PRO ECOBLOC, DN 600 (FILTRAČNÍ, REVIZNÍ, REGULAČNÍ)



Součásti	Skladem	Objednací číslo	Cena Kč/ks
VARIO typ 1, výška 355 mm	ano	450050	6 160,-
VARIO typ 2, výška 660 mm	ano	450051	8 470,-
VARIO set základna + krycí deska	ne	450052	6 930,-
VARIO nátokový modul DN 600	ne	330360	9 150,-
VARIO prodloužení DN 600 délky 1000 mm včetně plošky pro navrtání otvoru až DN 200	ne	371015	4 920,-
VARIO prodloužení DN 600 délky 1000 mm včetně připojení 2x DN 200	ne	371016	6 940,-
filtrační koš pro šachty VARIO a šachty DN 600	ano	340523	8 650,-
teleskopický poklop DN 600 PE A15	ano	371010	3 780,-
teleskopický poklop DN 600 PP B125	ne	371052	13 350,-
teleskopický poklop DN 600 litina B125	ne	371020	13 570,-
teleskop pro poklop BEGU DN 600	ne	371021	6 870,-
kanalizační poklop DN 600 BEGU D400 odvětráný	ne	146059	4 430,-
VARIO manžeta PE pro retence	ne	450505	2 570,-
VARIO revizní adaptér 800 x 800 mm pro napojení šachtové roury DN 600	ano	7588261	3 320,-
VARIO revizní adaptér 800 x 800 mm pro napojení šachtové roury DN 600, pro umístění filtračního koše	ne	7588262	4 880,-
kanalizační šachtová roura korugovaná jednovrstvá DN 600, 2 m	ano	146011	na vyžádání
kanalizační šachtová roura korugovaná jednovrstvá DN 600, 3 m	ano	146012	na vyžádání
kanalizační šachtová roura korugovaná jednovrstvá DN 600, 6 m	ne	146013	na vyžádání
kanalizační poklop DN 600 BEGU A15	ne	146052	1 710,-
kanalizační poklop DN 600 BEGU B125 odvětráný	ne	146054	2 630,-
kanalizační poklop DN 600 BEGU D400 odvětráný	ne	146059	4 430,-

## AKUMULAČNÍ NÁDRŽE GARANTIA



### AKUMULAČNÍ NÁDRŽ CRISTALL – S PE POKLOPEM

Objem (l)	Skladem	Objednací číslo	Cena Kč/ks
1 600	ano	200030	13 700,-
2 650	ano	200031	19 300,-

### PŘÍSLUŠENSTVÍ



Popis	Skladem	Objednací číslo	Cena Kč/ks
šachtová kopule pro nádrž Cristall 470 – 950 mm s 3 otvory DN 100 vč. těsnění	ano	202058	7 200,-
pojízdný poklop litinový 3,5t	ano	202059	10 620,-
filtrační koš do nádrže vč. závěsu	ano	202044	2 560,-

### ZVÝHODNĚNÁ SADA: NÁDRŽ + PE POKLOP + ŠACHTOVÁ KOPULE

Nádrž Cristall 1600 l + PE poklop + šachtová kopule s otvory	ano	x200030	18 400,-
Nádrž Cristall 2650 l + PE poklop + šachtová kopule s otvory	ano	x200031	24 000,-





## AKUMULAČNÍ NÁDRŽ COLUMBUS – S PE POKLOPEM

Objem (l)	Skladem	Objednáací číslo	Cena Kč/ks
3700	ano	200032	28 600,-
4500	ano	200033	36 400,-
6500	ano	200034	47 700,-

## PŘÍSLUŠENSTVÍ

Popis	Skladem	Objednáací číslo	Cena Kč/ks
šachtová kopule 220 – 700 mm bez otvorů	ano	202057	7 200,-
pojízdný poklop litinový 3,5t	ano	202059	10 620,-
filtrační koš do nádrže vč. závěsu	ano	202044	2 560,-



## ZVÝHODNĚNÁ SADA: NÁDRŽ + PE POKLOP + ŠACHTOVÁ KOPULE

Nádrž Columbus 3700 l + PE poklop + šachtová kopule bez otvorů	ano	x200032	33 300,-
Nádrž Columbus 4500 l + PE poklop + šachtová kopule bez otvorů	ano	x200033	41 100,-
Nádrž Columbus 6500 l + PE poklop + šachtová kopule bez otvorů	ano	x200034	52 400,-



## AKUMULAČNÍ NÁDRŽ LI-LO PRO VYSOKOU HLADINU SPODNÍ VODY S PE POKLOPEM

Objem (l)	Skladem	Objednáací číslo	Cena Kč/ks
1500	ano	200050	23 100,-
3000	ano	200051	39 500,-
5000	ano	200052	54 600,-
7500	ano	200053	76 200,-

## PŘÍSLUŠENSTVÍ

Popis	Skladem	Objednáací číslo	Cena Kč/ks
šachtová kopule 220 – 700 mm bez otvorů	ano	202057	7 200,-
pojízdný poklop litinový 3,5t	ano	202059	10 620,-
filtrační koš do nádrže s otvorem DN 100 vč. závěsu	ano	330299	3 370,-



## ZVÝHODNĚNÁ SADA: NÁDRŽ + PE POKLOP + ŠACHTOVÁ KOPULE

Nádrž Li-Lo 1500 l + PE poklop + šachtová kopule bez otvorů	ano	x200050	27 800,-
Nádrž Li-Lo 3000 l + PE poklop + šachtová kopule bez otvorů	ano	x200051	44 200,-
Nádrž Li-Lo 5000 l + PE poklop + šachtová kopule bez otvorů	ano	x200052	59 300,-
Nádrž Li-Lo 7500 l + PE poklop + šachtová kopule bez otvorů	ano	x200053	80 900,-

## AKUMULAČNÍ NÁDRŽ COLUMBUS XL A XXL BEZ KOPULE A POKLOPU



Objem (l)	Skladem	Objednací číslo	Cena Kč/ks
8500	ano	370043	72 400,-
10000	ano	370044	84 300,-
13000	ne	370045	127 000,-
16000	ne	380811	166 400,-
26000	ne	380813	273 700,-

## PŘÍSLUŠENSTVÍ



Popis	Skladem	Objednací číslo	Cena Kč/ks
šachtová kopule Maxi pro Columbus XL a XXL, otvory DN 150	ano	371018	5 600,-
zátka vstupního otvoru DN 600	ne	371065	5 080,-
teleskopický poklop DN 600 PE A15	ano	371010	3 780,-
teleskopický poklop DN 600 PP B125	ne	371052	13 350,-
teleskopický poklop DN 600 litina B125	ne	371020	13 570,-
prodloužení kopule 300 mm	ne	371003	5 680,-

Akumulační nádrže COLUMBUS XXL až do objemu 122 000 l na vyžádání

## AKUMULAČNÍ NÁDRŽ LI-LO XL A XXL BEZ KOPULE A POKLOPU



Objem (l)	Skladem	Objednací číslo	Cena Kč/ks
10000	ne	390822	134 900,-
15000	ne	390823	178 600,-

## PŘÍSLUŠENSTVÍ



Popis	Skladem	Objednací číslo	Cena Kč/ks
šachtová kopule Maxi pro Li-Lo XL a XXL, otvory DN 150	ano	371018	5 600,-
zátka vstupního otvoru DN 600	ne	371065	5 080,-
teleskopický poklop DN 600 PE A15	ano	371010	3 780,-
teleskopický poklop DN 600 PP B125	ne	371052	13 350,-
teleskopický poklop DN 600 litina B125	ne	371020	13 570,-
prodloužení kopule 300 mm	ne	371003	5 680,-

Akumulační nádrže Li-Lo XXL až do objemu 65 000 l na vyžádání



## AKUMULAČNÍ NÁDRŽE 4RAIN



AKUMULAČNÍ NÁDRŽ MONO – S PE POKLOPEM A PRODLOUŽENÝM VSTUPEM			
Objem (l)	Skladem	Objednáací číslo	Cena Kč/ks
3 000	ano	295005	23 500,-
4 000	ano	295003	26 500,-
5 000	ano	295004	32 000,-
6 800	ano	295020	41 700,-
PŘÍSLUŠENSTVÍ			
Popis	Skladem	Objednáací číslo	Cena Kč/ks
šachtová kopule 220 – 700 mm bez otvorů	ano	202057	7 200,-
filtrační koš do nádrže vč. závěsu	ano	202044	2 560,-



AKUMULAČNÍ NÁDRŽ FLAT – S PE POKLOPEM A KOPULÍ			
Objem (l)	Skladem	Objednáací číslo	Cena Kč/ks
1 500	ne	295120	21 100,-
3 000	ne	295115	29 200,-
5 000	ne	295126	44 100,-
PŘÍSLUŠENSTVÍ			
Popis	Skladem	Objednáací číslo	Cena Kč/ks
filtrační koš do nádrže vč. závěsu	ano	202044	2 560,-



AKUMULAČNÍ NÁDRŽ MODULARIS – S PE POKLOPEM A KOPULÍ			
Objem (l)	Skladem	Objednáací číslo	Cena Kč/ks
2500	ne	295022	21 900,-
5000	ne	295023	38 200,-
7500	ne	295024	55 700,-
10000	ne	295025	76 300,-
obsah základní sady: příslušný počet nádrží 2500 l s kopulemi a PE poklapy, příslušný počet propojovacích sad s korunkovým vrtákem			
PŘÍSLUŠENSTVÍ			
Popis	Skladem	Objednáací číslo	Cena Kč/ks
filtrační koš do nádrže vč. závěsu	ano	202044	2 560,-



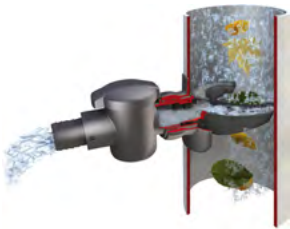
### ZAHRADNÍ NÁDRŽ NA DEŠŤOVOU VODU HERKULES PRO PODZEMNÍ I NADZEMNÍ MONTÁŽ

Popis	Objem	Skladem	Objednací číslo	Cena Kč/ks
pro nadzemní montáž – včetně spojek	1600	ano	320001	10 290,-
pro podzemní montáž – včetně rozpěrné trubky a spojek	1600	ano	x320001	10 800,-



### SPOLEČNÉ PŘÍSLUŠENSTVÍ PRO NÁDRŽE GARANTIA A 4RAIN

Popis	Skladem	Objednací číslo	Cena Kč/ks
klidný nátok – sada, DN 100	ano	x330140	2 090,-
přepadový sifon, DN 100	ano	330108	3 510,-
šachta rozvodu vody včetně ventilu	ano	202060	1 812,-
bezdrátový systém monitorování hladiny v nádrži WIMS US10	ne	230120	8 760,-



### SBĚRAČ DEŠŤOVÉ VODY DO SVODOVÉ TRUBKY GARANTIA SPEEDY

Popis	DN	Skladem	Objednací číslo	Cena Kč/ks
včetně filtru a přepadu, dodávka obsahuje těsnění a korunkový vrták	70 – 100 mm	ano	503040	1 410,-



## ČERPADLA



## PONORNÉ ČERPADLO DROWN PRO VYUŽÍVÁNÍ VODY NA ZAHRADĚ

Popis	Skladem	Objednací číslo	Cena Kč/ks
DROWN 900	ano	13202566	8 610,-
DROWN 1200 pro plovoucí sání	ano	202569	9 940,-



## DOMÁCÍ VODÁRNA ESSENTIAL PRO VYUŽÍVÁNÍ VODY V DOMÁCNOSTI A NA ZAHRADĚ (NA MANUÁLNÍ ZÁLIVKU)

Popis	Skladem	Objednací číslo	Cena Kč/ks
ESSENTIAL (umístění do sklepa, techn. místnosti apod.)	ano	202040	24 340,-



## ČERPACÍ SADA RAINTRONIC PRO VYUŽÍVÁNÍ VODY V DOMÁCNOSTI A NA ZAHRADĚ (I PRO AUTOMATICKOU ZÁVLAHU)

Součásti	Skladem	Objednací číslo	Cena Kč/ks
RAINTRONIC pro všechny akumulací nádrže obsah sady: čerpadlo, plovoucí sání, čidlo hladiny 15 m, řídicí jednotka, elektroventil	ano	202567	19 330,-
RAINTRONIC pro všechny akumulací nádrže obsah sady: čerpadlo, plovoucí sání, čidlo hladiny 25 m, řídicí jednotka, elektroventil	ne	202565	21 480,-



## PŘÍSLUŠENSTVÍ K ČERPADLŮM

Součásti	Skladem	Objednací číslo	Cena Kč/ks
plovoucí sání pro DROWN (202569), filtr, 1 m	ano	333016	990,-
plovoucí sání pro DROWN (202569), filtr, 3 m	ano	333017	1 450,-
plovoucí sání se zpětnou klapkou pro Essential, 1,5 m	ano	333018	1 510,-
plovoucí sání se zpětnou klapkou pro Essential, 3 m	ano	333019	2 090,-
tlaková nádoba 8 l, bezúdržbová	ano	131612	1 330,-
tlaková nádoba 18 l, bezúdržbová	ano	131613	2 510,-
Sada Filtr 10" na výtlak (vnitřní závit 1"), vložka vymývatelná 100 mikronů (0,1 mm), držák filtru, klíč	ano	x131615	1 020,-







# 2

**Kanalizační  
šachty  
a zpětné  
klapky**





## KANALIZAČNÍ ŠACHTY A ZPĚTNÉ KLAPKY

Revizní šachty jsou součástí kanalizační sítě a jsou určeny především pro revizi domovních kanalizačních přípojek. Šachta je složena ze tří částí, šachtového dna, šachtové roury a šachtového poklopu. Jednotlivé typy těchto prvků lze podle potřeby mezi sebou kombinovat, což umožňuje jejich široké použití při stavbě dešťových a splaškových kanalizačních systémů.

### VÝHODY:

- nízká hmotnost
- vysoká odolnost
- snadné spojování a zkracování
- nízké pořizovací náklady
- dlouhá životnost
- kompatibilita s plastovými troubami
- bez potřeby údržby

### ZPĚTNÁ KLAPKA OTTIMA

Zpětné klapky OTTIMA z materiálu PVC-U jsou určeny k instalaci v potrubí dešťové a splaškové kanalizace a umožňují plynulý tok do veřejné kanalizační sítě bez nebezpečí možnosti vzniku zpětného vzduší. Podle norem ČSN 75 6760 a ČSN EN 13564-1 je povoleno pro splaškovou odpadní vodu (černou vodu) použít pouze zpětné armatury typu 2 a 3 určené do ležatého potrubí se dvěma automatickými uzávěry a jedním nouzovým uzávěrem. To splňuje dvouklapkové provedení zpětné klapky OTTIMA 2.

Vhodné použití zpětné klapky OTTIMA:

- v případě instalace pod úrovní hladiny spodní vody
- v blízkosti řek, jezer, či moře
- v případě napojení dešťové kanalizace do splaškové kanalizace (nebezpečí v případě silného deště)
- v případě již přetížené kanalizační sítě
- v případě rozšiřování kanalizační sítě (s možným vznikem budoucího přetížení)
- pokud veřejná kanalizační síť užívá přečerpávací stanice

Výhody:

- kompaktní rozměry
- malý počet součástí
- žádné šrouby
- zamezení korozi a oxidaci
- rychlé otevření
- nízký odskok toku
- úzké tělo klapky
- nerezová klapka proti krysám
- inspekční poklop





**KANALIZAČNÍ DNO PRŮCHOZÍ – HLADKÉ PŘEVODENÍ**

DN mm	Materiál	Balení Paleta	Skladem	Objednací číslo	Cena Kč/ks
400/150	PP	24	ano	5158821	1 502,-
400/200	PP	20	ano	5158831	1 660,-

1 vstup



**KANALIZAČNÍ DNO SBĚRNÉ – HLADKÉ PŘEVODENÍ**

DN mm	Materiál	Balení Paleta	Skladem	Objednací číslo	Cena Kč/ks
400/150	PP	24	ano	2415112	1 783,-
400/200	PP	20	ano	2415113	1 978,-

3 vstupy



**KANALIZAČNÍ ŠACHTOVÁ ROURA – HLADKÉ PŘEVODENÍ**

DN mm	Délka mm	Balení Paleta	Skladem	Objednací číslo	Cena Kč/ks
400	500	3	ano	301269	1 166,-
400	1000	3	ano	301270	1 763,-
400	1500	3	ano	301271	2 550,-
400	2000	3	ano	301272	3 526,-
400	3000	3	ano	301274	5 285,-



**KANALIZAČNÍ POKLOP POCHOZÍ – PRO HLADKÉ PŘEVODENÍ**

DN mm	Materiál	Balení Karton	Skladem	Objednací číslo	Cena Kč/ks
400	litina	1	ano	050097	1 019,-
400	PP	1	ano	050099	890,-



**KANALIZAČNÍ POKLOP / MŘÍŽ S TELESKOPEM – BEZ MANŽETY**

DN mm	Třída zatížení	Typ	Balení Paleta	Skladem	Objednací číslo	Cena Kč/ks
300	B125	mříž	1	ne	301281	3 213,-
300	D400	mříž	1	ne	301283	4 171,-
300	B125	poklop plný	1	ano	301280	2 957,-
300	B125	poklop s odvětráním	1	ne	301284	3 144,-
300	D400	poklop plný	1	ano	301282	3 610,-
300	D400	poklop s odvětráním	1	ne	301285	3 802,-

pro šachtu DN400



**MANŽETA K TELESKOPU**

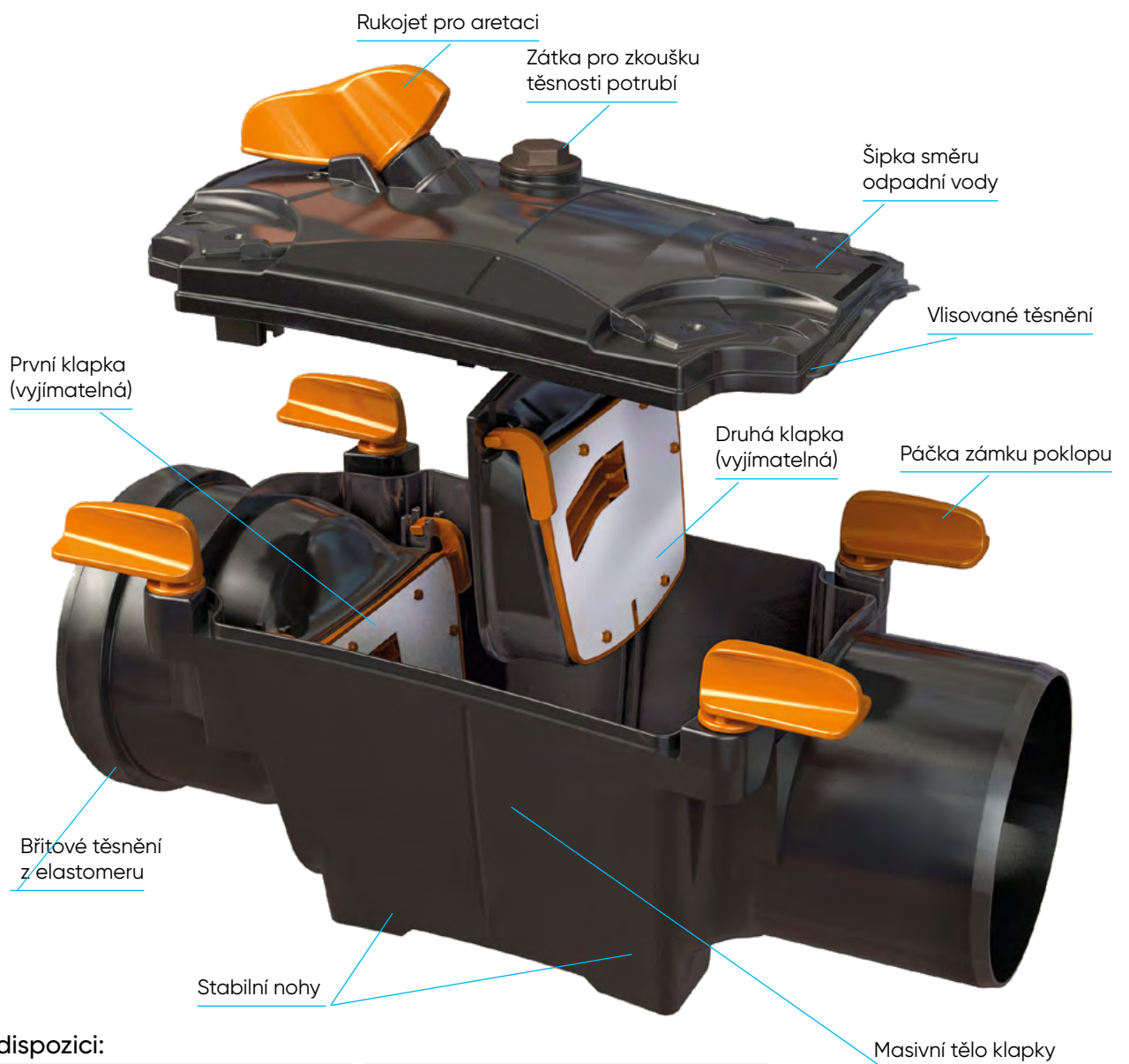
Rozměr mm	Popis	Balení Karton	Skladem	Objednací číslo	Cena Kč/ks
400/300	pro hladké šachtové roury	1	ano	214354	673,-



## ZPĚTNÁ KLAPKA OTTIMA S ARETACÍ



DN mm	Počet klapek	Balení Karton	Skladem	Objednací číslo	Cena Kč/ks
100	1	1	ano	11R1148	3 381,-
125	1	1	ano	11R1248	3 960,-
150	1	1	ano	11R1648	4 462,-
100	2	1	ano	12R1148	4 551,-
125	2	1	ano	12R1248	5 334,-
150	2	1	ano	12R1648	6 009,-



## K dispozici:

Jednoklapková verze  
OTTIMA 1



Dvouklapková verze  
OTTIMA 2





# 3

Venkovní  
bodové  
odvodnění



## VENKOVNÍ BODOVÉ ODVODNĚNÍ

Domovní šachty slouží obvykle pro kontrolu a čištění připojeného kanalizačního potrubí nebo jiných rozvodů. Dodávány jsou s plnými poklopy, ale také s mřížemi. V tomto případě může šachta sloužit i pro odvodnění přilehlé zpevněné plochy. V nabídce je též speciální šachta pro revizi elektro rozvodů. V různých rozměrových, funkčních a barevných provedeních jsou pak součástí nabídky v této kategorii produktů také lapače střešních splavenin, tzv. geigery.

### VÝHODY:

- nízká hmotnost
- nabídka široké palety příslušenství a náhradních dílů
- připraveno pro připojení různých dimenzí potrubí
- snadná údržba
- ucelená řada produktů





#### GEIGER S KLAPKOU – SOUČÁSTÍ JE LAPAČ NEČISTOT A INSPEKČNÍ POKLOP

Barva	Balení Kar/pal	Skladem	Objednací číslo	Cena Kč/ks
černá	6 / 60	ano	156180	319,-
šedá	6 / 60	ano	156181	319,-

vtok: 50/75/80/90/100/110/125 mm, spodní vyústění DN 100, 125



#### GEIGER S KLAPKOU – SOUČÁSTÍ JE LAPAČ NEČISTOT A INSPEKČNÍ POKLOP

Barva	Balení Kar/pal	Skladem	Objednací číslo	Cena Kč/ks
černá	1/56	ano	10299090	280,-

vtok: 50/75/80/90/100/110/125 mm, spodní vyústění DN 100, 125



#### GEIGER RSK 2000 S ODNÍMATELNÝM SIFONOVÝM UZÁVĚREM

Barva	Balení Kar/pal	Skladem	Objednací číslo	Cena Kč/ks
černá	1 / 48	ano	155600	851,-

s kolenem, vtok: 50/75/80/90/100/110/125 mm, spodní vyústění DN 100



#### GEIGER RSK 1000 S ODNÍMATELNÝM SIFONOVÝM UZÁVĚREM

Barva	Balení Kar/pal	Skladem	Objednací číslo	Cena Kč/ks
šedá	6 / 96	ano	155500	565,-

vtok: 75/110 mm, horizontální vyústění DN 100



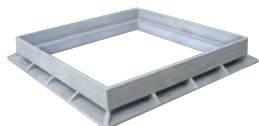
#### REVIZNÍ ŠACHTA

Rozměr mm x mm x mm	Balení Kar/pal	Skladem	Objednací číslo	Cena Kč/ks
200 x 200 x 200	1/300	ano	155068	278,-
300 x 300 x 297	1/48	ano	155069	643,-
400 x 400 x 397	1/18	ano	155242	1 125,-
550 x 550 x 520	1/8	ano	155128	2 161,-



#### PRODLOUŽENÍ ŠACHTY

Rozměr mm x mm x mm	Balení Karton	Skladem	Objednací číslo	Cena Kč/ks
200 x 200 x 100	1	ano	156121	194,-
300 x 300 x 100	1	ano	155721	222,-
400 x 400 x 100	1	ano	155722	400,-
550 x 550 x 315	1	ano	155723	1 275,-



#### RÁM ŠACHTY

Rozměr mm x mm x mm	Balení Karton	Skladem	Objednací číslo	Cena Kč/ks
200 x 200 x 40	10	ano	151958	237,-
300 x 300 x 42	5	ano	151938	350,-
400 x 400 x 45	2	ano	151942	528,-
550 x 550 x 55	1	ano	154933	871,-





## DĚLÍTKO ŠACHTY

Rozměr mm x mm	Balení Karton	Skladem	Objednací číslo	Cena Kč/ks
200 x 200	10	ano	152801	113,-
300 x 300	5	ano	152995	143,-
400 x 400	1	ano	152996	247,-



## SIFON PRO ŠACHTU

Rozměr mm x mm	Balení Karton	Skladem	Objednací číslo	Cena Kč/ks
300 x 300	2	ano	155724	386,-
400 x 400	1	ano	155725	486,-



## VÍKO ŠACHTY

Rozměr mm x mm	Popis	Balení Karton	Skladem	Objednací číslo	Cena Kč/ks
200 x 200	k zadláždění	10	ano	154980	157,-
300 x 300	k zadláždění	5	ano	154981	250,-
400 x 400	k zadláždění	2	ano	154982	350,-
200 x 200	pochůzné	10	ano	154728	164,-
300 x 300	pochůzné	5	ano	154729	342,-
400 x 400	pochůzné	2	ano	154730	695,-
550 x 550	pochůzné	1	ano	154896	1 952,-
300 x 300	zatižení 3,5 t*	5	ano	151924	772,-
200 x 200	zatižení 5,5 t*	10	ano	151759	350,-
550 x 550	zatižení 5,5 t*	1	ano	154782	3 250,-
300 x 300	zatižení B125	2	ano	155793	1 366,-
400 x 400	zatižení B125	2	ano	155796	2 157,-

\*Zatížení – jedná se o hodnoty testované ve výrobním závodě. Nejedná se o třídu zatížení podle normy



## MŘÍŽ ŠACHTY

Rozměr mm x mm	Popis	Balení Karton	Skladem	Objednací číslo	Cena Kč/ks
200 x 200	pochůzná	10	ano	154725	164,-
300 x 300	pochůzná	5	ano	154726	342,-
400 x 400	pochůzná	2	ano	154727	695,-
550 x 550	pochůzná	1	ano	154893	1 952,-
200 x 200	zatižení 4,5 t*	10	ano	151769	350,-
300 x 300	zatižení 5 t*	5	ano	151923	736,-
300 x 300	zatižení B125	2	ano	155783	1 325,-
400 x 400	zatižení B125	2	ano	155786	2 070,-

\*Zatížení – jedná se o hodnoty testované ve výrobním závodě. Nejedná se o třídu zatížení podle normy



## INSTALAČNÍ ŠACHTA VČETNĚ POKLOPU

Rozměr mm x mm x mm	Balení Karton	Skladem	Objednací číslo	Cena Kč/ks
250 x 250 x 240	1	ano	154469	537,-





# 4

## Drenáže a kabelové chráničky





## DRENÁŽE A KABELOVÉ CHRÁNIČKY

Drenážní systém trubek a tvarovek představuje komplexní odvodnění využívané pro plošné drenážování v zemědělství, odvodnění sportovišť, inženýrských staveb a ochraně stavebních objektů proti vlhkosti. Jedná se o plně propustné drenážní trubky z PVC-U vyrobené podle DIN 1187. Trubky jsou dodávány v rolích 50 m, což značně usnadňuje manipulaci. K dispozici jsou také drenážní tvarovky.

Kabelové chráničky z PE-HD mají také širokou škálu využití hlavně ve výstavbě energetických a komunikačních sítí a také jako záložní kabelovody pro pozdějších využití. Jsou vysoce odolné, a to i vůči agresivním látkám. Kabelové chráničky jsou dodávány v rolích 50 m s integrovaným provázkem pro zatahování kabelů a včetně spojek.

### POZOR:

**Sortiment drenáží a chrániček je určen pouze pro osobní odběry v sídle společnosti Aliaxis. Trubky jsou k dispozici v rolích 50 m a nekrátíme je.**





## PVC FLEXI DRENÁŽNÍ TRUBKA PERFOROVANÁ 50 M ROLE

DN	Role	Skladem	Objednací číslo	Cena Kč/m
50	50 m	ano	8050101	30,-
65	50 m	ano	8050201	36,-
80	50 m	ano	8050301	50,-
100	50 m	ano	8050401	63,-

Pozn: Trubky nekrátíme



## PVC FLEXI DRENÁŽNÍ TRUBKA NEPERFOROVANÁ 50 M ROLE

DN	Role	Skladem	Objednací číslo	Cena Kč/m
80	50 m	ano	8051301	50,-
100	50 m	ano	8051401	63,-

Pozn: Trubky nekrátíme



## DRENÁŽNÍ SPOJKA

DN	Skladem	Objednací číslo	Cena Kč/ks
50	ano	8052101	16,-
65	ano	8052201	19,-
80	ano	8052301	22,-
100	ano	8052401	26,-



## DRENÁŽNÍ KOLENO 90°

DN	Skladem	Objednací číslo	Cena Kč/ks
50	ano	8055101	124,-
65	ano	8055201	148,-
80	ano	8055301	189,-
100	ano	8055401	195,-



## DRENÁŽNÍ ODBOČKA 90°

DN	Skladem	Objednací číslo	Cena Kč/ks
50	ano	8053101	173,-
65	ano	8053201	195,-
80	ano	8053301	208,-
100	ano	8053401	215,-



## DRENÁŽNÍ ODBOČKA 45°

DN	Skladem	Objednací číslo	Cena Kč/ks
50	ano	8057101	192,-
65	ano	8057201	205,-
80	ano	8057301	212,-
100	ano	8057401	221,-





## DRENÁŽNÍ REDUKCE

DN	Skladem	Objednací číslo	Cena Kč/ks
65/50	ano	8056201	86,-
80/65	ano	8056301	93,-
100/80	ano	8056401	109,-



## DRENÁŽNÍ ZÁTKA

DN	Skladem	Objednací číslo	Cena Kč/ks
50	ano	8058101	13,-
65	ano	8058201	17,-
80	ano	8058301	21,-
100	ano	8058401	35,-



## KABELOVÁ CHRÁNIČKA PE - HD 50 M ROLE

DN	Vnitřní průměr	Role	Skladem	Objednací číslo	Cena Kč/m
40	31	50 m	ano	810064	26,-
50	39	50 m	ano	810065	33,-
63	50	50 m	ano	810066	42,-
75	63	50 m	ano	810067	52,-
90	76	50 m	ano	810068	62,-
110	92	50 m	ano	810069	83,-
125	105	50 m	ano	810070	115,-

Pozn: Trubky nekrátíme

**Úvod**

Tyto Všeobecné obchodní podmínky společnosti Aliaxis Česká republika s. r. o., se sídlem Průmyslová 367, 252 42 Vestec, IČ: 639 97631, zapsané v obchodním rejstříku Městského soudu v Praze, oddíl C, vložka 39701 (dále též jen „prodávající“) upravují práva a povinnosti smluvních stran, jakož i další podmínky, na základě kterých Aliaxis Česká republika s. r. o. jako prodávající kupujícímu prodává, odevzdává a převádí vlastnické právo ke zboží na svého zákazníka jako kupujícího a kupující zboží do svého vlastnictví kupuje, pečuje a zavazuje se za zboží zaplatit sjednanou kupní cenu (dále též jen „VOP“). Tyto VOP ve smyslu předchozí věty upravují podmínky kupní smlouvy uzavřené mezi prodávajícím a kupujícím ohledně zboží distribuovaného prodávajícím na trhu ČR, a to bez ohledu na to jakou formou a jakým způsobem byla konkrétní kupní smlouva mezi prodávajícím a kupujícím uzavřena.

**Čl. I. Sortiment a ceny zboží**

- SORTIMENT ZBOŽÍ:** Kompletní aktuální sortiment zboží, a to včetně uvedení rozměrů a barevné škály zboží (dále též jen „nabídka sortimentu zboží“), je vždy prezentován na webových stránkách prodávajícího [www.aliaxis.cz](http://www.aliaxis.cz). Proávající si vyhrazuje právo nabídku sortimentu zboží na svých webových stránkách průběžně aktualizovat, a to dle svých obchodních a provozních potřeb. Kupující je s touto výhradou srozuměn a bere ji na vědomí. Na vyžádání zašle prodávající kompletní nabídku sortimentu zboží v písemné podobě.
- CENY ZBOŽÍ:** Ceny veškerého sortimentu zboží jsou uvedeny v ceníku prodávajícího. Všechny ceny jsou uvedeny bez daně z přidané hodnoty a bez ceny přepravních palet. Proávající si vyhrazuje právo ceník zboží průběžně aktualizovat dle svých obchodních a provozních potřeb s tím, že aktuální ceník prodávajícím nabízeného sortimentu je vždy prezentován na webových stránkách prodávajícího [www.aliaxis.cz](http://www.aliaxis.cz). Kupující je s touto výhradou srozuměn a bere ji na vědomí.
- DPH:** K ceně zboží bude vždy prodávajícím připočtena daň z přidané hodnoty (dále jen „DPH“), a to v souladu s obecně závaznými právními předpisy.
- Změna nabídky sortimentu zboží ani změna ceníku zboží se nepovažují za změnu těchto VOP.

**Čl. II. Uzavření kupní smlouvy**

- UZAVŘENÍ KUPNÍ SMLOUVY:** Dodávka zboží prodávajícího kupujícímu bude realizována vždy na základě uzavřené kupní smlouvy. Pro účely výkladu VOP se za uzavřenou kupní smlouvu považuje i písemná objednávka kupujícího akceptovaná prodávajícím.
- Kupující je oprávněn kdykoliv poptávat formou objednávky u prodávajícího zboží, které je aktuálně nabízeno prodávajícím k prodeji, tj. co do druhu, specifikace a ceny, jak je uvedeno v aktuální nabídce sortimentu zboží a ceníku zboží, uveřejněným na výše uvedených webových stránkách prodávajícího.
- Konkrétní druhy a množství poptávaného zboží, které je aktuálně nabízeno prodávajícím k prodeji, určí kupující v objednávce. Objednávku kupující zašle prodávajícímu písemně. Objednávka kupujícího musí obsahovat následující údaje:
  - specifikaci zboží, jeho množství a cenu (dle aktuálního ceníku prodávajícího);

- způsob dopravy a adresu místa plnění;
- datum objednávky a navrhovanou dodací lhůtu;
- případně jiné požadavky kupujícího;
- označení a podpis kupujícího.

Pro účely těchto VOP platí, že písemná forma je zachována i při objednávce zaslané elektronicky (mailem) nebo faxem. Kupující bere na vědomí, že nebude-li objednávka učiněná v ústní formě (zpravidla telefonicky) následně písemně potvrzena kupujícími s uvedením výše uvedených náležitostí, není prodávající povinen brát na ni zřetel.

- Prodávající po doručení každé písemné objednávky prověří její obsah a následně (zpravidla do 2 pracovních dnů po dni doručení objednávky) kupujícímu písemně oznámí potvrzení objednávky (akceptaci) a/nebo kupujícímu zašle své výhrady (odpověď) na základě kterých kupující svou objednávku upraví/opraví a předá ve formě nového návrhu prodávajícímu. Každá kupní smlouva je uzavřena až okamžikem doručení potvrzené objednávky kupujícímu (např. faxem, e-mailem).
- Okamžikem doručení ze strany prodávajícího potvrzené objednávky zpět kupujícímu (např. faxem, e-mailem) je kupní smlouva uzavřena. Kupní smlouva je dále uzavřena také tehdy, jestliže prodávající kupujícímu zašle k jeho objednávce své výhrady (odpověď) ve formě nepodstatných dodatků či odchylek a kupující takové přijetí do 24 hodin písemně neodmítne. Za nepodstatné dodatky či odchylky se ve smyslu předchozí věty považují zejména takové, které se týkají dodání pouze některého z objednaného zboží a/nebo dodání zboží v jiné (pozdější) dodací lhůtě (nejvýše však o 15 dnů později) či upravující cenu zboží tak, aby odpovídala ceníku zboží, jakož i znění VOP a ZOP (jsou-li aplikovatelné) aktuálně platnému k datu objednávky kupujícího.
- Při zadávání objednávky bude kupující vždy respektovat podmínky ceníku zboží prodávajícího a těchto VOP, vše ve znění aktuálně platném k datu objednávky kupujícího.
- ZMĚNA KUPNÍ SMLOUVY:** Kupní smlouvu ve stadiu po jejím uzavření a před vyskladením zboží je možné k návrhu kupujícího změnit. Proávající si však pro tento případ vyhrazuje právo na změnu původně sjednané ceny zboží, lhůty a/nebo způsobu dodání zboží a takovým případným požadavkem podmínit svůj souhlas se změnou původních podmínek uzavřené kupní smlouvy.
- ODSTOUPENÍ OD KUPNÍ SMLOUVY PRODÁVAJÍCÍM:** Proávající je oprávněn odstoupit od uzavřené kupní smlouvy v případě, je-li kupující v prodlení s úhradou kupní ceny dle příslušné kupní smlouvy po dobu delší než 30 dnů. Odstoupení od kupní smlouvy je účinné okamžikem doručení písemného oznámení o odstoupení kupujícímu. Při odstoupení od kupní smlouvy je kupující povinen bezodkladně vydat prodávajícímu veškeré přijaté zboží dle příslušné kupní smlouvy, od které prodávající odstoupil resp. bezodkladně uhradit kupní cenu zboží, není-li již vrácení zboží fakticky možné.
- PŘERUŠENÍ DODÁVEK PRODÁVAJÍCÍM:** V případě zhoršení finanční situace kupujícího a/nebo nesplnění platebních podmínek ze strany kupujícího ohledně kterékoli z dříve uzavřených kupních smluv může prodávající před splněním kupní smlouvy požadovat na kupující poskytnutí jistoty nebo úhradu kupní ceny zboží v hotovosti či předem (před dodáním) a podmiňovat tím dodání zboží. Současně v takovém případě platí, že prodávající se ne-

může dostat do prodlení s odevzdáním zboží kupujícímu.

**Čl. III. Platební podmínky**

- SPLATNOST:** Kupní cena zboží je splatná v hotovosti k rukám prodávajícího při převzetí zboží kupujícími v místě sídla (provozně) prodávajícího. Je-li v kupní smlouvě dohodnuto jiné místo plnění dodání zboží než sídlo prodávajícího, je kupní cena zboží splatná zálohově předem a/nebo na dobírku.
- Ustanovení předchozího odstavce nevylučuje, aby v konkrétně dohodnutém obchodním případě byla úhrada kupní ceny provedena kupujícími až po převzetí zboží, a to na základě daňového dokladu vystaveného na úhradu kupní ceny prodávajícím. Splatnost kupní ceny zboží se v takovém případě řídí datem splatnosti uvedeným v příslušném daňovém dokladu.

**Čl. IV. Dodací podmínky****Přechod vlastnictví a nebezpečí škody**

- MÍSTO PLNĚNÍ V SÍDLE PRODÁVAJÍCÍHO:** Místem plnění dodávky je sídlo prodávajícího (areál Vestec), pokud není kupní smlouvou stanoveno jinak. Proávající v takovém případě splní svou povinnost zboží odevzdat kupujícímu tím, že zboží v den (termín) dodání vyskladní a umožní s ním v místě plnění kupujícímu nakládat. Odevzdáním zboží přechází na kupujícího vlastnictví ke zboží, jakož i nebezpečí škody na zboží. Ustanovení předchozí věty o přechodu vlastnictví ke zboží neplatí v těch případech, kde si prodávající stanoví výhradu vlastnictví ke zboží a kde kupující nabyde vlastnictví ke zboží až úplným zaplacením kupní ceny dodaného zboží. Náklady spojené s převzetím zboží nese kupující, který rovněž zajistí nakládku zboží k přepravě.
- MÍSTO PLNĚNÍ MIMO SÍDLO PRODÁVAJÍCÍHO:** Je-li v kupní smlouvě dohodnuto jiné místo plnění dodávky než sídlo prodávajícího, je kupující povinen před uzavřením kupní smlouvy uvést přesnou adresu místa plnění dodávky a dále uvést i osobu (+ telefonní číslo, či jiné ověřené spojení), která je oprávněna zboží v místě plnění převzít a jménem kupujícího potvrdit dodací list. Za jednání této osoby kupující odpovídá a stejně tak i za případnou škodu, která by v důsledku jednání této osoby prodávajícímu vznikla. Neobdrží-li prodávající údaje podle předchozí věty, je jeho prodlení s odevzdáním zboží vyloučeno a veškeré škody a újmy způsobené neupřesněním místa plnění jdou na vrub a k tíži kupujícího.
- NÁKLADY DOPRAVY:** Náklady spojené s dopravou zboží, je-li v kupní smlouvě dohodnuto jiné místo plnění dodávky než sídlo prodávajícího, hradí prodávající pouze v případě objednávky kupujícího na zboží v hodnotě nejmenší 10 000 Kč, a to po případných slevách, bez DPH a bez hodnoty přepravních palet, v jednom termínu plnění a na jedno místo plnění. V ostatních případech jsou veškeré náklady spojené s dopravou zboží hrazeny kupujícími, není-li mezi prodávajícím a kupujícími výslovně dohodnuto jinak.
- DODÁNÍ ZBOŽÍ PRODÁVAJÍCÍM:** Zboží, které je na webových stránkách prodávajícího [www.aliaxis.cz](http://www.aliaxis.cz) označeno jako zboží „obvykle skladem“, je prodávajícím dodáno zpravidla ve lhůtě do pěti pracovních dnů ode dne uzavření kupní smlouvy.
- DOPRAVA ZBOŽÍ KUPUJÍCÍM:** Pokud si kupující zajistí dopravu zboží sám na své náklady (dopravu nebude zajišťovat ani hradit prodávající) a tato skutečnost bude uvedena v ob-



jednávce kupujícího, bere kupující na vědomí, že zboží může být prodávajícím vyskládněno a připraveno k nakládce nejdříve nejbližší pracovní den po akceptaci objednávky prodávajícím.

6. DALŠÍ DODACÍ PODMÍNKY: Při převzetí zboží je kupující, resp. jím pověřená osoba povinna potvrdit převzetí zboží podpisem dodacího listu prodávajícího, v opačném případě je prodávající oprávněn odevzdání zboží odepřít.

Tzv. „doobjednávky“ zboží se nepřipouští a prodávající na tyto bude nahlížet jako na nové samostatné objednávky kupujícího.

Veškeré výše v tomto článku uvedené termíny a lhůty se týkají pouze zboží, které má prodávající na svých webových stránkách [www.aliaxis.cz](http://www.aliaxis.cz) označeno jako zboží „obvykle skladem“. V ostatních případech bude prodávající informovat kupujícího o možném termínu dodání zboží při uzavření kupní smlouvy.

Prodlení kupujícího s převzetím zboží vylučuje prodlení prodávajícího s odevzdáním zboží. Tím není dotčena platnost ujednání čl. V. odst. 3 VOP.

Odevzdáním zboží přechází na kupujícího nebezpečí škody na zboží (zejména ztráta, zničení, poškození). Dnem odevzdání je vždy den, kdy prodávající umožní kupujícímu se zbožím nakládat, a to bez ohledu na to, zda kupující poskytne řádnou součinnost a zboží převzeme.

#### Čl. V. Odpovědnost za škodu, sankce, promlčení

1. ODPOVĚDNOST PRODÁVÁJÍCÍHO: Prodávající odpovídá a je povinen nahradit kupujícímu veškeré škody vzniklé kupujícímu, které byly způsobeny prodávajícím nebo za které prodávající odpovídá v souladu s obecně závaznými právními předpisy.
2. LIMITACE ŠKODY: Pro případ porušení povinnosti prodávajícího se výše náhrady škody s přihlédnutím ke všem skutečnostem známým smluvním stranám při uzavírání kupní smlouvy omezuje částkou odpovídající ceně předmětu plnění (ceně zboží dle příslušné kupní smlouvy) zaplacené kupujícím za dodání zboží, ohledně něhož došlo ke škodné události. Tato částka se zároveň stanoví jako maximální souhrnná částka odškodnění v případě vzniku povinnosti k náhradě škody ze strany prodávajícího z jednoho či více právních i věcných důvodů. Vylučuje se povinnost prodávajícího nahradit kupujícímu újmu, kterou nebylo možno v době uzavření kupní smlouvy rozumně předvídat. Rovněž se vylučuje povinnost prodávajícího nahradit kupujícímu nemajetkovou újmu ve smyslu § 2971 občanského zákoníku. Nedohodnou-li se smluvní strany jinak, nahrazuje se veškerá škoda vzniklá v souvislosti s kupní smlouvou v penězích.

3. PRODLENÍ S PŘEVZETÍM ZBOŽÍ: Při prodlení kupujícího s převzetím zboží je kupující povinen nahradit prodávajícímu škodu, která mu tímto vznikne. Prodávající je oprávněn kupujícímu vyúčtovat veškeré náklady s tímto prodlením vzniklé, zejména přepravní, skladovací a jiné náklady, a to buď ve skutečné výši, anebo namísto vyúčtování nákladů vyúčtovat kupujícímu paušalizovanou smluvní pokutu (výše uvedené náklady již zahrnující) ve výši 1 % z celkové ceny zboží dle kupní smlouvy, s jehož převzetím je kupující v prodlení, a to za každý týden prodlení, aniž by tím bylo dotčeno právo prodávajícího na náhradu škody. Odpovědnost kupujícího za nebezpečí škody na věci tím zůstává nedotčena. Kupující uzavřením kupní smlouvy potvrzuje, že sjednaná smluvní pokuta není nepřiměřeně vysoká ve vztahu

k povinnosti, kterou zajišťuje, a výši škody, která může porušením zajištěné povinnosti vzniknout. Kupující a prodávající se tímto vzdávají práva navrhnout soudu snížení smluvní pokuty. Uplatněním smluvní pokuty není dotčeno právo prodávajícího na náhradu škody.

4. PRODLENÍ S ÚHRADOU CENY ZBOŽÍ: Pro případ prodlení kupujícího se zaplacením kupní ceny nebo její části je kupující povinen zaplatit prodávajícímu smluvní pokutu ve výši 0,1 % z dlužné částky za každý započatý den prodlení od počátku prodlení do zaplacení. Kupující uzavřením kupní smlouvy potvrzuje, že sjednaná smluvní pokuta není nepřiměřeně vysoká ve vztahu k povinnosti, kterou zajišťuje, a výši škody, která může porušením zajištěné povinnosti vzniknout. Kupující a prodávající se tímto vzdávají práva navrhnout soudu snížení smluvní pokuty. Uplatněním smluvní pokuty není dotčeno právo prodávajícího na náhradu škody. Prodávající je dále oprávněn žádat náhradu nákladů případně vynaložených prodávajícím v souvislosti s vymáháním dlužné částky (např. náhradu nákladů na právní zastoupení, mimosoudní vymáhání, soudní řízení atd.). Dostane-li se kupující do prodlení se splněním jakéhokoliv závazku z titulu uzavřené kupní smlouvy nebo jejího zániku, staví se běh veškerých lhůt, které má prodávající pro plnění jakýchkoliv závazků z titulu smlouvy nebo jejího zániku.
5. PLATEBNÍ NESCHOPNOST: V případě vzniku platební neschopnosti se pohledávky prodávajícího vůči kupujícímu stávají splatnými ke dni, kdy platební neschopnost kupujícího nastala. V pochybnostech se má za to, že tímto dnem je den, kdy se prodávající o platební neschopnosti kupujícího dozvěděl. Veškerá plnění, která obdrží prodávající od kupujícího, se započítávají nejdříve na příslušenství pohledávky, následně na smluvní sankce a poté na kupní cenu.
6. PROMLČENÍ: Práva na náhradu škody nebo jiné újmy se promlčují ve lhůtě 10 let ode dne, kdy škoda nebo újma vznikla. Práva na zaplacení kupní ceny zboží, smluvních pokut a dalších poplatků se jako majetková práva promlčují ve lhůtě 10 let ode dne, kdy takové právo dospělo.

#### Čl. VI. Odpovědnost za vady zboží

##### Záruka

1. Prodávající odpovídá kupujícímu za vady zboží existující v okamžiku odevzdání zboží (jak je definováno výše).
2. ZJEVNÉ VADY: Kupující je povinen nejpozději při převzetí zboží provést kontrolu zboží. Vady zboží spočívající v rozdílu množství nebo druhu oproti množství nebo druhu uvedenému na dodacím listu stejně jako vady zjevné musí kupující uplatnit:
- a. u zboží, které přebírá kupující nebo jím určený dopravce od prodávajícího ve lhůtě do 24 hodin od převzetí zboží,
  - b. v ostatních případech do 24 hodin od dodání zboží do místa odevzdání dle kupní smlouvy.

Pokud kupující zmešká uvedené doby, jeho práva z uvedených vad zboží zanikají. Jestliže je zboží určeno k dalšímu prodeji v původním balení nebo kupující zнову odesláno a kupující nemá z tohoto důvodu možnost přiměřenou povaze zboží si je prohlédnout, může být prohlídka zboží odložena až do doby, kdy bude zboží dopraveno do nového místa určení nebo kupujícím dále prodáno. V takovém případě musí kupující uplatnit výše uvedené vady nejpozději v době do tří dnů ode dne, kdy byl povinen prohlídku zboží

dle předchozí věty provést.

3. SKRYTÉ VADY: Nároky z vad zboží, které nebyly při vynaložení odborné péče zjištěné při prohlídce zboží (tj. skryté vady), kterou je kupující povinen uskutečnit dle předchozího odstavce, musí být uplatněny bez zbytečného odkladu, nejpozději však do 30 dnů poté, kdy kupující vady zjistil nebo vady mohly být zjištěny při vynaložení odborné péče, podle toho co nastane dříve.
4. NOTIFIKACE VAD: Oznámení vady zboží nebo jeho části kupující uplatní u prodávajícího formou písemného oznámení doručeno na adresu sídla prodávajícího. Oznámení vady musí obsahovat tyto základní identifikační údaje: specifikaci druhu a množství vadného zboží; popis vady zboží; číslo faktury a dodacího listu; podpis a razítko kupujícího. K notifikaci vad uplatněné jiným způsobem, jiným subjektem nebo uplatněným opožděně, nebude prodávajícím přihlíženo.
5. NOTIFIKACE VAD ZÁKAZNÍKEM KUPUJÍCÍHO: Vady zjištěné zákazníkem kupujícího bude zákazník uplatňovat u kupujícího, nestanoví-li právní předpis jinak. O uplatnění nároku z vady zboží je kupující povinen bez zbytečného odkladu informovat prodávajícího. Vadné zboží musí být až do úplného vyřízení uplatněného nároku uskládněno odděleně. Jakákoliv manipulace či disponování tímto zbožím, které může ztížit nebo znemožnit prověření uplatňovaných vad je bez předcházejícího souhlasu prodávajícího nepřipustné a může mít za následek odmítnutí uplatněných nároků z titulu vady zboží. Prodávající si vyhrazuje právo vypořádat nároky z vad zboží uplatněné zákazníkem kupujícího napřímo.
6. ZÁRUKA ZA JAKOST: Prodávající standardně poskytuje záruku za jakost dodaného zboží po dobu nejvýše 24 měsíců od data jeho dodání. Pokud je v konkrétních případech u jednotlivého sortimentu zboží prodávajícího uvedena v informačních materiálech jiná tj. kratší a/nebo delší záruční doba, oproti standardní záruční době v délce 24 měsíců, platí v takovém případě u jednotlivého sortimentu zboží speciální záruční doba v délce uvedené v informačních materiálech.
7. VÝLUKY ZE ZÁRUKY ZA JAKOST: Záruka za jakost se nevztahuje

##### a. na vady:

- způsobené nesprávným použitím, např. použitím v rozporu s návodem k užívání a obsluze (resp. s požadavky provozních předpisů a předpisů pro údržbu) anebo v rozporu s technickými normami či jinými bezpečnostními předpisy platnými v České republice;
- po neodborné instalaci či úpravě nebo provedení jakýchkoliv jiných neautorizovaných zásahů do zboží nebo jeho jednotlivých částí bez předchozího písemného souhlasu prodávajícího kupujícím nebo jakoukoliv třetí osobou;
- v případě provozování nebo skladování zboží v nevhodných podmínkách, zejména v podmínkách, které neodpovídají teplotou, prašností, vlhkostí, chemickými, mechanickými anebo jinými vlivy předepasnému prostředí – podmínky skladování a jiné podmínky, které musí být kupujícím dodržovány ohledně dodaného zboží, jsou pro jednotlivé druhy zboží uvedeny prodávajícím na jeho webových stránkách [www.aliaxis.cz](http://www.aliaxis.cz), což kupující bere na vědomí, zavazuje se s těmito podmínkami sám aktivně seznámit a při skladování, zacházení a nakládání s dodaným, resp. odebraným zbožím se jimi bude striktně řídit;



iv. způsobené mechanickým poškozením, opotřebením, zivelnou pohromou, ohněm, vodou, statickou elektřinou, přepětím v elektrorozvodné nebo veřejné telefonní síti, nehodou, zapojením do elektrické sítě neodpovídajícím příslušné normě (EN, ČSN);

v. v důsledku poškození zboží při přepravě zajišťované kupujícím nebo jím pověřenou osobou.

b. na zboží nebo jeho instalaci, u kterých bylo porušeno či jinak poškozeno či pozměněno výrobní číslo nebo jiné prvky sloužící k identifikaci anebo ochranné pečeti či nálepky či jiné prvky ochrany sloužící ke zjištění neodoborné manipulace, nebo u nichž byly poškozeny či pozměněny údaje uvedené na záručním listu;

c. na zjevně mechanicky poškozené části zboží, a na zboží, u kterého byly provedeny opravy, úpravy, údržba nebo jiné nepřipustné zásahy osobou neautorizovanou prodávajícím;

d. na rychle opotřebitelné (spotřební) náhradní díly, které se poškozuji běžným opotřebením při provozu, a spotřební materiál (náplně) pro provoz, jako jsou oleje, filtry, signálky, těsnění vyměňované v rámci kontroly;

e. na vady vzniklé v důsledku působení vyšší moci.

8. ŘEŠENÍ REKLAMACE: Kupující je povinen předložit důkazy tvrzených vad zboží. Bez zbytečného odkladu po notifikaci vady dle VOP prodávající prověří existenci a příčinu vady. Pro tyto účely kupující umožní prodávajícímu potřebný přístup do místa, kde se reklamované zboží a/nebo jeho část nachází, jakož i přístup ke zboží samému, ledaže kupující dopraví reklamované zboží k prodávajícímu. V případě zjištění, že se jedná o vadu, na kterou se vztahuje záruka, prodávající ve stejné lhůtě zahájí práce na odstranění vady, které v závislosti na povaze reklamované vady a odpovídajícího rozhodnutí prodávajícího budou spočívat v:

- bezplatné opravě zboží nebo jeho části nebo opravě jeho instalace; nebo
- v případě neopravitelné vady v bezplatném dodání nové části zboží; nebo
- poskytnutí přiměřené slevy z ceny zboží, která bude vyčíslena jako prokázaný rozdíl v hodnotě vadného a bezvadného zboží.

V případě, že vadu nelze odstranit její opravou ani výměnou vadné části za novou, má kupující právo požadovat poskytnutí přiměřené slevy z ceny zboží, v případě, že taková vada závažným způsobem snižuje či znemožňuje sjednaný způsob užití zboží, má kupující právo od smlouvy odstoupit.

Uplatní-li kupující reklamaci podle VOP a prodávající při prověřování existence, příčiny nebo při odstraňování vady zjistí, že se nejedná o vady nebo o vady v režimu poskytnuté záruky, je kupující povinen nahradit prodávajícímu náklady účelně vynaložené v souvislosti se zjišťováním příčiny vady a jejím odstraňováním, zejména náklady na opravu, materiál, manipulaci a dopravu, a to na základě vyúčtování předloženého prodávajícím.

Nahrazené vadné díly při odstraňování vad, případně vadné nahrazené zboží nebo jeho části se stávají majetkem prodávajícího.

## Čl. VII. Obalový materiál

1. PALETY: Smluvní strany se dohodly, že za palety dodané prodávajícím kupujícímu spolu se zbožím dodá kupující výměnou nejpozději do tří měsíců prodávajícímu palety odpovídající-

ho druhu a kvality. Pro dodání (vrácení) palet může kupující využít bezplatně dopravu dle pokynů oddělení expedice prodávajícího kdykoliv při dodání zboží, v ostatních případech je kupující povinen zajistit vrácení na vlastní náklady.

2. ÚHRADA CENY PALET: V případě, že kupující nevyužije možnost vrácení palet výměnným způsobem dle předchozího odstavce, prodávající vyfakturuje tyto palety kupujícímu za smluvní ceny:

a. EUR paleta – 290 Kč/ks bez DPH

b. GKR paleta (drátěný koš) – 2.900 Kč/ks bez DPH

## Čl. VIII. Důvěrnost

OCHRANA INFORMACÍ: Veškeré informace o skutečnostech obchodní, výrobní či technické povahy související s opačnou smluvní stranou, které mají skutečnou nebo alespoň potenciální materiální či nemateriální hodnotu a nejsou v příslušných obchodních kruzích běžně dostupné a které si prodávající a kupující sdělili nebo v budoucnu sdělí v rámci jednání o kupní smlouvě a realizaci dodávek na základě kupní smlouvy, se považují za důvěrné a smluvní strany nebudou tyto informace využívat jinak než pro účely plnění smluvního vztahu a za předpokladu, že třetí osobu, která bude uvedené skutečnosti pro účely plnění smlouvy znát, zavází povinností mlčenlivosti v nejméně stejném rozsahu. Tato povinnost trvá i po skončení smluvního vztahu. Tímto ustanovením nejsou dotčeny žádné další dohody nebo smlouvy týkající se důvěrných informací mezi prodávajícím a kupujícím ani další povinnosti podle příslušných ustanovení právních předpisů týkající se obchodního tajemství, ochrany informací a dalších souvisejících otázek.

## Čl. IX. Rozhodčí doložka

Spory vzniklé z kupní smlouvy a v souvislosti s ní, kde hodnota každého takového sporu (bez příslušenství) nepřekročí částku 100.000 Kč, budou rozhodovány s konečnou platností u Rozhodčího soudu při Hospodářské komoře České republiky a Agrární komoře České republiky podle jeho řádu jedním rozhodcem jmenovaným předsedou Rozhodčího soudu. Veškeré ostatní spory budou řešeny obecnými soudy České republiky. Pro tento případ se smluvní strany dohodly na místní příslušnosti soudu podle § 89a zákona č. 99/1963 Sb., občanský soudní řád, ve znění pozdějších předpisů, tak, že příslušným soudem je soud, v jehož obvodu je sídlo prodávajícího.

## Čl. X. Závěrečná ustanovení

1. ZMĚNA VOP: Proávající si vyhrazuje právo jednostrannými rozhodnutí změnit obsah VOP. Takové rozhodnutí resp. změna VOP je vůči všem osobám účinná okamžikem rozhodnutí prodávajícího a zveřejněním nového obsahu VOP na webových stránkách [www.aliaxis.cz](http://www.aliaxis.cz).

2. VÝLUKY Z OBČANSKÉHO ZÁKONÍKU: Pro smluvní vztah mezi prodávajícím a kupujícím založený kupní smlouvou se nad rámec výluk sjednaných v kupní smlouvě a výše ve VOP neuplatní následující ustanovení občanského zákoníku: § 1732 odst. 2; § 1751 odst. 2; § 1793; § 1794; § 1799; § 1800, § 1805; § 1949; § 1950; § 1952 odst. 2; § 1971; § 1995 odst. 2; § 2050; § 2106; § 2108; § 2110 věta druhá písm. a) až d); § 2113 věta druhá; § 2114; § 2117 a § 2119 občanského zákoníku.

3. KOMUNIKACE STRAN: Pro vzájemnou právně závaznou komunikaci stran platí povinnost písemné formy, pokud z povahy věci či výslovné dohody stran nevyplývá něco jiného. Pro účely

jednání mezi prodávajícím a kupujícím se písemná forma považuje za zachovanou i tehdy, je-li právní jednání (úkon) učiněn faxem, elektronickou poštou či jinými prostředky komunikace na dálku, které umožňují zachycení obsahu právního úkonu a určení osoby, která jej učinila.

4. Prostřednictvím pošty, kurýrní služby případně jiným obdobným způsobem lze mezi stranami doručovat veškeré písemnosti i jiné zásilky způsobem k poštovní přepravě. Písemné úkony určené prodávajícímu budou adresovány na adresu (adresu elektronické pošty či faxové číslo) uvedenou v kupní smlouvě příp. na jinou adresu, kterou prodávající písemně uvede jako svou kontaktní adresu. Proávající zasílá poštovní zásilky na adresu uvedenou v kupní smlouvě jako sídlo kupujícího příp. na jinou adresu, kterou mu kupující písemně oznámí jako kontaktní adresu; kupující je oprávněn dále určit kontaktní osobu, k jejímž rukám budou zásilky adresovány. Poštovní zásilky se považují za doručené dnem skutečného doručení, jinak 3. (třetí) pracovní den po odeslání, pokud byly odeslány na adresu v souladu s tímto ujednáním. Zprávy odeslané faxem, elektronickou poštou či jinými vhodnými prostředky komunikace na dálku se považují za doručené dnem jejich odeslání na číslo resp. adresu určené smluvní stranou, již je zpráva určena; doba odeslání se prokazuje odpovídajícím záznamem z přenosového prostředku.

5. VYŠŠÍ MOC: Za vyšší moc se pokládají okolnosti, které vznikly v důsledku nepředvídatelných a neodvratitelných událostí mimořádné povahy mimo kontrolu smluvní strany, která se na vyšší moc odvolává, které nemohla předvídat při uzavření kupní smlouvy a které jí brání v plnění závazků vyplývajících z kupní smlouvy. Takové události mohou být zejména, ale nejen, války, revoluce, požáry velkého rozsahu, záplavy, dopravní embarga, výpadky v dodávce energie a ve výrobě, místní a podnikové stávky, popř. stávky celého průmyslového odvětví, změny legislativy apod. Vyšší mocí není selhání subdodavatele, pokud by nastalo z důvodů shora uvedených. Za vyšší moc nejsou považovány zejména nepředvídatelné změny ekonomického, finančního či měnového rázu, nebo běžná obchodní rizika. Smluvní strana, u níž nastal případ vyšší moci, je povinna o tom nejpozději do 72 (sedmdesáti dvou) hodin poté, co se o vzniku vyšší moci, jakož i o jejím zániku dozví, písemně uvědomit druhou smluvní stranu. Nebudou-li tyto lhůty dodrženy, nemůže se smluvní strana vyšší moci dovolávat.

**Aliaxis Česká republika s.r.o.**

**Skladová dostupnost uvedená v ceníku představuje obvyklou skladovou dostupnost a může se v průběhu roku měnit.**

**Ceny uvedené v ceníku jsou bez DPH.**

Technické změny a tiskové chyby vyhrazeny.



## NAŠE SLUŽBY

Při projektování i montáži vsakovacích a retenčních zařízení a akumulčních nádrží Vám nabízíme technickou podporu.

### Online kalkulátory dimenzování vsakovacích a retenčních zařízení a výpočtu velikosti nádrže

Na našich webových stránkách najdete 3 online kalkulátory, které Vám pomohou po zadání vstupních údajů s dimenzováním vsakovacího objektu, retenčního objektu, nebo s výpočtem velikosti nádrže.

### Produkty v databázi ÚRS a RTS

Naše systémy pro hospodaření s dešťovou vodou jsou zařazeny v cenové soustavě ÚRS (software KROS 4) a také v databázi RTS (software BUILDpower).

### Knihovna CAD detailů a BIM objekty

Poskytujeme volně ke stažení kompletní knihovnu CAD detailů v několika formátech na jednotlivé prvky samostatně i v připravených nejběžněji používaných sestavách prvků systému.

### Technické katalogy a výkresy

Vydáváme technický katalog a také samostatné technické listy a výkresy k jednotlivým produktům nebo systémům. Některé materiály máme v tištěné podobě a rádi Vám je osobně dovezeme nebo pošleme. Jiné jsou pouze elektronicky, ale všechny najdete online na našich webových stránkách.

### Montážní návody a videa

Na všechny naše systémy či výrobky je k dispozici montážní návod v českém jazyce. Návody jsou k výrobkům přikládány v tištěné podobě, nebo je možné je stáhnout na našich webových stránkách. Současně také publikujeme montážní videa natočená námi, či našimi partnery.

### Tištěné referenční knihy a referenční projekty online

K dispozici máme tištěnou knihu referenčních objektů a také novější projekty postupně publikujeme na našem webu.

### Certifikáty a prohlášení o shodě jednoduše online na všechny produkty

Ke všem produktům poskytujeme certifikáty, prohlášení o shodě a v případě potřeby také bezpečnostní listy. Vše je dostupné na našich webových stránkách.

### Posudky v rámci žádosti o dotace například v rámci dotačního programu Dešťovka

Zpracováváme odborné posudky na naše systémy a produkty vyžadované pro žádost o dotaci v dotačních programech například Dešťovka.

### Technická pomoc přímo při montáži na staveništi

Rádi dohlédneme na montáž našeho systému nebo poradíme v případě potřeby přímo na stavbě během instalace.

### Školení, semináře a konference

Účastníme se odborných konferencí, pořádáme semináře i webináře pro projektanty a také školení montážních společností.





**Aliaxis Česká republika s.r.o.**  
Průmyslová 367  
252 50 Vestec  
T: +420 272 084 611  
[info.cz@alixis.com](mailto:info.cz@alixis.com)  
[www.alixis.cz](http://www.alixis.cz)

